



## Carta dei Servizi

### **Premessa**

*La Carta dei Servizi è lo strumento attraverso il quale l'EDISU Piemonte intende illustrare la propria attività e il proprio impegno nell'erogare servizi e promuovere interventi ed iniziative secondo la propria missione così come definito dalla legislazione vigente nazionale e regionale, dal proprio statuto, dai regolamenti adottati e dai bandi emessi.*

*La Carta descrive i servizi, i criteri per accedervi, le modalità di fruizione e il loro funzionamento ed indica gli standard qualitativi e quantitativi che l'EDISU persegue nell'ottica di armonizzare le proprie attività con le aspettative degli utenti.*

*Le leve operative che ispirano la politica e le azioni dell'EDISU Piemonte sono:*

- *Interventi rivolti alla generalità degli studenti (Sostenibilità)*
- *Servizi mirati alla creazione di valore aggiunto, gestito sotto condizione di efficacia ed efficienza (Efficacia)*
- *Attenzione particolare alla tutela degli studenti in condizioni di particolare disagio (Solidarietà)*
- *Sistema orientato al merito, (Meritocrazia)*
- *Sistema volto a valorizzare capacità ed esperienze del territorio (Sussidiarietà)*
- *Favorire mobilità e scambio di esperienze a livello internazionale (Internazionalizzazione)*
- *Valorizzare la multiculturalità e favorire la positiva integrazione tra le differenti culture (Aggregazione)*

*L'EDISU opera nel rispetto di tali principi al fine di garantire prestazioni consolidate ed attivare progetti che tengano conto dell'evolversi del contesto nonché delle esigenze e delle opinioni dell'utenza studentesca.*

*La presente Carta dei Servizi rappresenta un documento in evoluzione: sono infatti previsti, per il prossimo anno accademico, aggiornamenti che terranno conto delle indicazioni governative e regionali sulla fruizione dei servizi connessi all'emergenza sanitaria in corso.*

Maggio 2020

## INDICE

- 1) STRUTTURA ORGANIZZATIVA DELL'EDISU PIEMONTE
  - 1.1) ORGANI ISTITUZIONALI
  - 1.2) ORGANI AMMINISTRATIVI
  - 1.3) ORGANIGRAMMA FUNZIONALE
  
- 2) IL DIRITTO ALLO STUDIO: UN PO' DI STORIA
  
- 3) INTERVENTI PER IL DIRITTO ALLO STUDIO ATTRIBUIBILI PER CONCORSO: BORSE DI STUDIO E ALTRI CONTRIBUTI
  - 3.1) CHI PUO' ACCEDERE
  - 3.2) BORSA DI STUDIO
  - 3.3) INTEGRAZIONE BORSA PER INTERVENTI LEGATI ALLA DISABILITA'
  - 3.4) ALTRI CONTRIBUTI ECONOMICI
  - 3.5) RIMBORSO TASSA REGIONALE
  - 3.6) SPORTELLI INFORMATIVI SUL TERRITORIO REGIONALE
  - 3.7) L'IMPEGNO DI EDISU PIEMONTE NEI CONFRONTI DEGLI STUDENTI
  
- 4) INTERVENTI PER IL DIRITTO ALLO STUDIO ATTRIBUIBILI PER CONCORSO: SERVIZIO ABITATIVO
  - 4.1) CHI PUO' ACCEDERE
  - 4.2) STUDENTI FUORI SEDE
  - 4.3) LE STRUTTURE RESIDENZIALI
  - 4.4) FORESTERIA UNIVERSITARIA
  - 4.5) RESIDENZA ASCOLTA
  - 4.6) FARE SPORT
  - 4.7) L'IMPEGNO DI EDISU PIEMONTE NEI CONFRONTI DEGLI STUDENTI
  
- 5) INTERVENTI PER IL DIRITTO ALLO STUDIO NON ATTRIBUIBILI PER CONCORSO: RISTORAZIONE
  - 5.1) CHI PUO' ACCEDERE?
  - 5.2) IL SERVIZIO DI RISTORAZIONE
  - 5.3) FORMULE DI PASTI
  - 5.4) L'IMPEGNO DI EDISU PIEMONTE NEI CONFRONTI DEGLI STUDENTI
  
- 6) ALTRI INTERVENTI PER IL DIRITTO ALLO STUDIO NON ATTRIBUIBILI PER CONCORSO
  - 6.1) SALE STUDIO E PRESTITO LIBRI
    - 6.1.1) CHI PUO' ACCEDERE
    - 6.1.2) SALE STUDIO
    - 6.1.3) PRESTITO LIBRI
    - 6.1.4) L'IMPEGNO DI EDISU PIEMONTE NEI CONFRONTI DEGLI STUDENTI
  - 6.2) ALTRI SERVIZI
    - 6.2.1) COLLABORAZIONI A TEMPO PARZIALE
    - 6.2.2) INFORMAZIONI SU ASSISTENZA SANITARIA
    - 6.2.3) INFORMAZIONI E ORIENTAMENTO
    - 6.2.4) SALE ED EVENTI

## 1) STRUTTURA ORGANIZZATIVA DELL'EDISU PIEMONTE

### 1.1) ORGANI ISTITUZIONALI

**Il Consiglio di Amministrazione (C.d.A.)**, svolge le funzioni previste dalla Legge Regionale n. 16 del 1992 e assume un ruolo di indirizzo dell'attività dell'Ente.

Esso è composto da:

- a) tre membri nominati dal Consiglio regionale di cui uno con funzioni di Presidente;
- b) un rappresentante degli Atenei.
- c) uno studente designato dai membri dell'Assemblea regionale degli studenti per il diritto allo studio universitario.

Il Consiglio di Amministrazione dura in carica cinque anni, salvo il rappresentante degli studenti che resta in carica due anni e sei mesi, ferma in ogni caso la decadenza dell'intero CdA al termine del mandato del Consiglio regionale.

#### **Il Presidente**

Rappresenta legalmente l'Ente, convoca e presiede le sedute del Consiglio e dà esecuzione alle deliberazioni del Consiglio.

**L'Assemblea regionale degli studenti** per il diritto allo studio è organo consultivo del Consiglio di amministrazione dell'Ente, della Regione e del Comitato regionale di coordinamento delle università del Piemonte. E' composta da 13 rappresentanti degli studenti in rappresentanza degli Atenei e degli studenti fruitori del servizio abitativo dell'Ente. L'Assemblea formula pareri obbligatori non vincolanti e proposte secondo quanto previsto dalla Legge Regionale.

**Il Collegio dei Revisori dei Conti** è eletto dal Consiglio Regionale e si compone di 5 membri di cui tre effettivi e due supplenti. Restano in carica per la stessa durata del C.d.A.

Il Collegio dei Revisori dei Conti:

- a) esamina i bilanci ed i rendiconti dell'Ente e predispone la relazione che li accompagna e vigila sulla regolarità dell'amministrazione;
- b) controlla la gestione amministrativa e finanziaria dell'Ente;
- c) trasmette annualmente al Presidente della Giunta regionale una relazione sull'andamento della gestione amministrativa e finanziaria dell'Ente a corredo del bilancio consuntivo;
- d) esprime pareri su richiesta del CdA.

### 1.2) ORGANI AMMINISTRATIVI

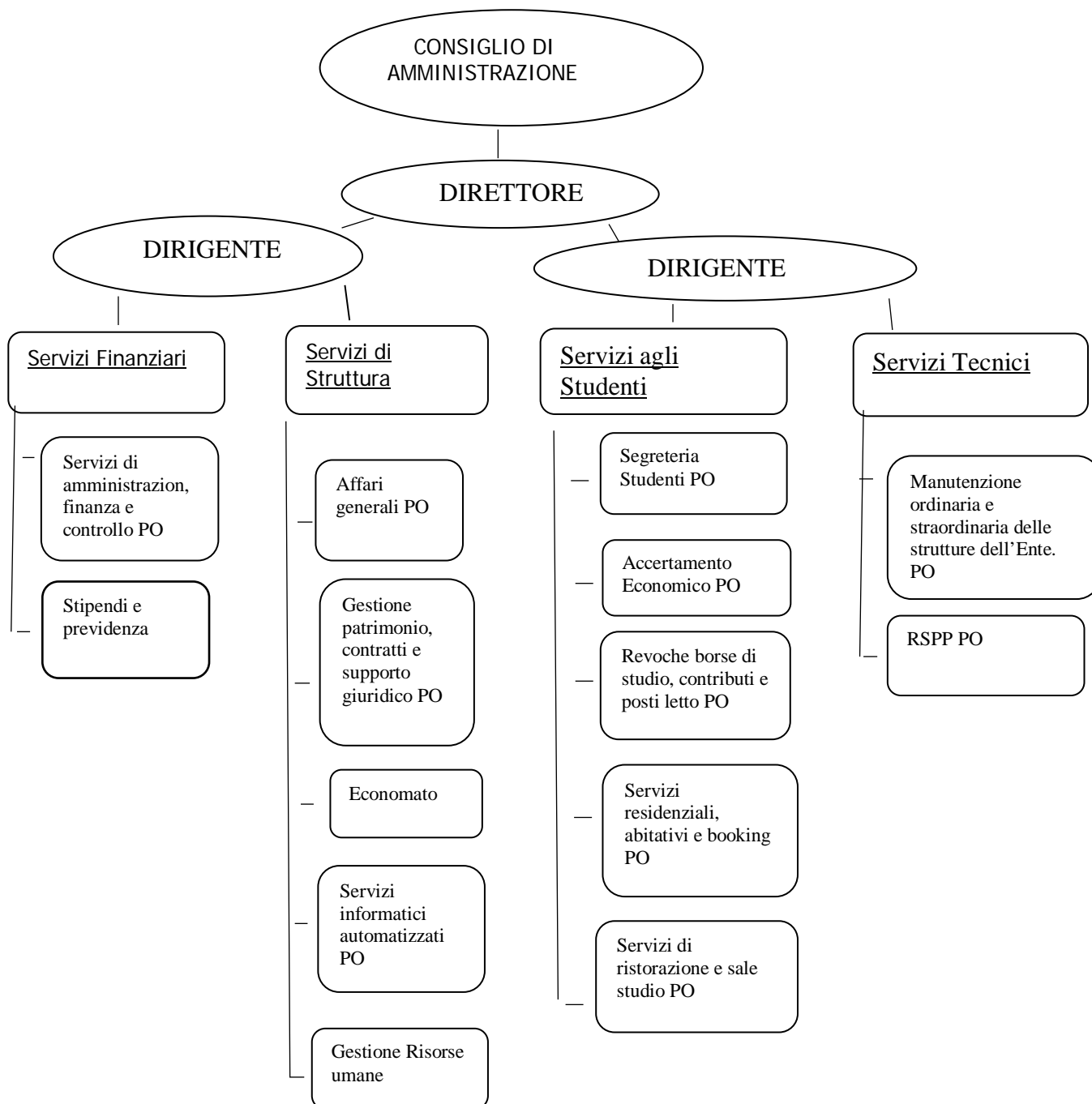
**Il Direttore** è nominato dal Consiglio di Amministrazione sulla base di comprovati requisiti tecnico-professionali. L'incarico dura 5 anni ed è rinnovabile.

Al Direttore spetta la gestione finanziaria, tecnica e amministrativa dell'Ente.

Egli ricopre anche il ruolo di Responsabile Prevenzione Corruzione e Trasparenza (RPCT).

Per l'espletamento delle attività istituzionali, si avvale della collaborazione degli Uffici incardinati in Settori attribuiti, per competenza, **ai Dirigenti** presenti in Organigramma.

### 1.3) ORGANIGRAMMA FUNZIONALE



L'EDISU Piemonte ha sede legale e amministrativa in Via Madama Cristina n. 83, Torino-Tel. 011/653.11.11  
[edisu@edisu-piemonte.it](mailto:edisu@edisu-piemonte.it)

### 2) IL DIRITTO ALLO STUDIO: UN PO' DI STORIA

Il principio secondo il quale i capaci e i meritevoli, anche se privi di mezzi, hanno il diritto di raggiungere i gradi più alti di istruzione viene sancito dall'art. 34 della Costituzione italiana che sottolinea come la Repubblica debba rendere effettivo tale diritto con interventi di tipo economico e altre provvidenze attribuibili per concorso.

In ottemperanza a tale fondamento, l'EDISU Piemonte, istituito con L.R. 16/1992 in continuità con l'attività svolta dall'Opera Universitaria sciolta con la medesima legge regionale, si attiva al fine di garantire, secondo

un principio di equità ed uguaglianza, l'accesso ai livelli più alti di istruzione e il proseguimento degli studi ai cittadini capaci ma economicamente disagiati nel quadro delle competenze in materia attribuite dal legislatore a Stato, Regioni e Università (D. Lgs 68/2012).

Negli anni il concetto di diritto allo studio ha subito una profonda trasformazione ed EDISU, attento a tale mutamento, agisce per garantire agli studenti italiani e stranieri non solo il soddisfacimento dei bisogni primari (borsa di studio, posto letto, pasto) ma anche servizi e strumenti volti ad integrarli nel contesto universitario e sociale (attività culturali e formative, mobilità internazionale, sostegno psicologico, consulenza sanitaria per citarne alcuni).

### **3) INTERVENTI PER IL DIRITTO ALLO STUDIO ATTRIBIBILI PER CONCORSO BORSE DI STUDIO E ALTRI CONTRIBUTI**

#### ***3.1) CHI PUO' ACCEDERE***

I beneficiari, le condizioni e le modalità di accesso al beneficio sono regolati dal Bando annuale visionabile accedendo al sito [www.edisu.piemonte.it](http://www.edisu.piemonte.it), Servizi, Borse di studio ed altri contributi.

Possono accedere ai servizi a concorso gli studenti iscritti agli Atenei piemontesi e agli istituti AFAM e pertanto:

all'Università degli Studi di Torino  
al Politecnico di Torino  
all'Università del Piemonte Orientale  
all'Università di Scienze Gastronomiche  
alla Scuola superiore per mediatori linguistici di Torino  
alla Scuola superiore per mediatori linguistici di Cuneo e di Pinerolo  
all'Accademia Albertina di Belle Arti di Torino  
all'Accademia di Belle Arti legalmente riconosciuta di Cuneo  
all'Accademia di Belle Arti legalmente riconosciuta di Novara  
al Conservatorio Giuseppe Verdi di Torino  
al Conservatorio A Vivaldi di Alessandria  
al Conservatorio G. F. Ghedini di Cuneo  
al Conservatorio Guido Cantelli di Novara

#### ***3.2) BORSA DI STUDIO***

La borsa di studio è una somma di denaro erogata secondo importi diversificati in base alle seguenti **TIPOLOGIE** di studenti:

##### **IN SEDE**

- Residenti nel Comune in cui ha sede il proprio corso di studi
- Frequentanti corsi teledidattici a distanza attivati da Atenei Piemontesi
- Sottoposti a regime di detenzione

*Tali studenti possono chiedere la sola borsa di studio, senza servizio abitativo*

*Ricevono inoltre l'importo di borsa di qualità di studente in Sede gli studenti fuori sede che rinunciano al posto letto in fase di accettazione/dichiarazione d'interesse o assegnazione del servizio abitativo.*

##### **PENDOLARI**

- Residenti in un Comune, diverso da quello in cui ha sede il proprio corso di studi, che può essere raggiunto con i mezzi pubblici entro 60 minuti.

*Tali studenti possono chiedere la sola borsa di studio, senza servizio abitativo*

*Ricevono inoltre l'importo di borsa di studio in qualità di studente pendolare, gli studenti fuori sede che non presentano la dichiarazione di domicilio a titolo oneroso*

## **FUORI SEDE**

- Residenti in un Comune, diverso da quello in cui ha sede il proprio corso di studio, che non può essere raggiunto con i mezzi pubblici entro 60 minuti

*Tali studenti possono chiedere:*

- *il servizio abitativo presso le residenze EDISU e la borsa di studio*
- *la sola borsa di studio*
- 

*L'importo della borsa di studio è anche diversificato tra iscrizione part time e full time.*

Possono accedere ai benefici gli studenti che, al momento della presentazione della domanda, sono in possesso dei **REQUISITI ECONOMICI E DI MERITO** indicati nel Bando annuale

- *Requisiti economici:* sono individuati sulla base della condizione economica e patrimoniale del nucleo familiare dello studente. Ogni anno vengono fissate le soglie al di sotto delle quali è possibile accedere ai benefici.
- *Requisiti di merito:* tali requisiti variano in base alla tipologia di studente (primi anni, anni successivi, settimo semestre di laurea e primo anno di laurea magistrale, dottorati e scuole di specializzazione, studenti diversamente abili) e sono stabiliti dal DPCM 9 aprile 2001.

### ***3.3) INTEGRAZIONE BORSA PER INTERVENTI LEGATI ALLA DISABILITA'***

Si tratta di un intervento che ha lo scopo di favorire la prosecuzione del percorso formativo universitario intrapreso dallo studente interessato, agevolando la fruizione dell'attività didattica e dello studio. La quota integrativa viene erogata prioritariamente sotto forma di servizi.

### ***3.4) ALTRI CONTRIBUTI ECONOMICI***

Nell'ambito delle risorse finanziarie assegnate e disponibili, vengono erogati i seguenti ulteriori contributi economici ad integrazione della borsa di studio quali ad esempio il premio di laurea (per gli studenti vincitori di borsa di studio a.a. precedente che si laureano nell'ultimo anno regolare dei corsi di studio entro i termini previsti dal Bando), il contributo integrativo per la mobilità internazionale (per gli studenti vincitori di borsa di studio che trascorrono un periodo di studio all'estero nell'ambito dei programmi promossi dai Paesi comunitari e non), il contributo straordinario riservato agli studenti che vengono a trovarsi in una situazione di particolare disagio causata da gravi eventi che hanno colpito il loro nucleo familiare tali da compromettere la prosecuzione degli studi.

### ***3.5) RIMBORSO TASSA REGIONALE***

Il rimborso della tassa regionale disciplinato da Regolamento è rivolto a borsisti e non borsisti che soddisfino i requisiti dei Bandi di riferimento.

### ***3.6) SPORTELLI INFORMATIVI SUL TERRITORIO REGIONALE***

Tutte le informazioni sono reperibili presso i seguenti sportelli presenti sul territorio regionale:

#### **Sportello Unico**

Via Giulia di Barolo, 3/bis - 10124 Torino

#### **Sportello studenti Alessandria**

Via Parma, 36 - 15121 Alessandria

#### **Sportello studenti Cuneo**

Via Santa Croce, 7 - 12100 Cuneo

#### **Sportello studenti Novara**

Via Passalacqua, 11 - 28100 Novara

#### **Sportello studenti Vercelli**

**Servizio ticketing nella sezione INFORMAZIONI E ASSISTENZA** <https://www.edisu.piemonte.it/sedi-e-contatti/informazioni-e-assistenza>

E' anche raggiungibile direttamente dalla pagina personale dello sportello online degli studenti già accreditati.

## PROMEMORIA

*Nel Bando unico per il conferimento di borse di studio, servizio abitativo, premio di laurea e contributi integrativi per la mobilità internazionale (reperibile sul sito [www.edisu-piemonte.it](http://www.edisu-piemonte.it), servizi, borsa di studio) si possono trovare informazioni su:*

- *Destinatari dei benefici*
- *Disposizioni generali relative ai requisiti, alle modalità di presentazione della domanda*
- *Disposizioni per primi anni, anni successivi, settimo semestre di laurea e primo anno di laurea magistrale, dottorati e scuole di specializzazione, studenti diversamente abili, studenti stranieri, servizio abitativo, premio di laurea*
- *Criteri per la formulazione delle graduatorie*
- *Modalità di pubblicazione delle graduatorie*
- *Modalità di verifica esito dalla domanda tramite accesso alle graduatorie*
- *Modalità di erogazione dei benefici*
- *Motivi di non ammissione/esclusione*
- *Riepilogo date e scadenze*
- *Controllo della veridicità delle condizioni economiche autocertificate e sanzioni amministrative*
- *Revoca della borsa di studio e/o del servizio abitativo a seguito di verifica del merito, rinuncia e perdita requisiti*

*Seguendo il percorso [www.edisu-piemonte.it](http://www.edisu-piemonte.it), servizi, borse di studio e altri contributi, taxa regionale per il diritto allo studio universitario, si possono trovare informazioni su tale contributo e sui rimborsi.*

### **3.7) L'IMPEGNO DI EDISU PIEMONTE NEI CONFRONTI DEGLI STUDENTI**

L'EDISU Piemonte, si impegna:

- a valutare le domande con trasparenza ed imparzialità attenendosi a quanto stabilito nei Bandi e in ottemperanza alla normativa e ai regolamenti vigenti;
- a rispettare i tempi, i criteri e le modalità di assegnazione ed erogazione dei contributi definiti nei Bandi.
- a fornire informazioni e chiarimenti agli utenti che si avvarranno dei canali attivi (sportelli studenti, ticketing, social) agendo con professionalità e attenzione all'utenza;
- a rilevare il grado di soddisfazione dell'utenza a fronte dei servizi erogati in un'ottica di miglioramento dei servizi stessi e degli standard correnti.

## **4) INTERVENTI PER IL DIRITTO ALLO STUDIO ATTRIBIBILI PER CONCORSO SERVIZIO ABITATIVO**

### **4.1) CHI PUO' ACCEDERE**

I beneficiari, le condizioni e le modalità di accesso al beneficio sono regolati dal Bando di concorso annuale scaricabile direttamente dal sito [www.edisu.piemonte.it](http://www.edisu.piemonte.it). Le informazioni sulle residenze universitarie e sui servizi a disposizione degli studenti vincitori di posto letto sono reperibili nel sito nella sezione Servizi - Abitare.

#### **4.2) STUDENTI FUORI SEDE**

La distanza tra abitazione ed Università può rappresentare un ostacolo alla prosecuzione degli studi. Gli studenti che dal loro comune di residenza non riescono a raggiungere il luogo di studio con i mezzi pubblici in meno di 60 minuti vengono definiti "fuori sede" e possono presentare domanda per il servizio abitativo presso le residenze EDISU unitamente alla borsa di studio.

#### **4.3) LE STRUTTURE RESIDENZIALI**

Le residenze universitarie si trovano a Torino, Grugliasco, Vercelli, Novara, Cuneo ed Alessandria.

E' prevista la sistemazione in camere singole, doppie e triple con la possibilità di fruire di diversi servizi interni, differenti in relazione alla tipologia di struttura ospitante: sorveglianza diurna e notturna, fornitura e cambio periodico biancheria, cucine comuni, lavanderia/stireria, palestre, sale comuni e polifunzionali, parcheggio biciclette, connessione Internet ed altro ancora. In alcune residenze sono disponibili camere per utenti diversamente abili con o senza accompagnatore.

#### **4.4) FORESTERIA UNIVERSITARIA**

EDISU Piemonte offre inoltre nelle sue residenze un servizio di foresteria - Soggiorni su prenotazione, a pagamento destinato a soddisfare le richieste di pernottamento di ospiti degli Atenei piemontesi e di utenti privati, attraverso diversi servizi dedicati quali: ospitalità per professori italiani e stranieri, ospitalità per studenti stranieri, ospitalità per familiari di studenti fuori sede vincitori di posto letto e residenti nelle residenze universitarie, soggiorni di utenti privati. La prenotazione è on line.

#### **4.5) RESIDENZA ASCOLTA**

Si tratta di uno servizio rivolto agli ospiti che desiderano ricevere *un sostegno* anche psicologico per problemi legati alla loro vita all'interno della residenza e non solo.

#### **4.6) FARE SPORT**

EDISU Piemonte collabora con il CUS Torino e con il CUS Piemonte Orientale per la promozione della pratica sportiva in molteplici discipline (a tariffe agevolate) e promuove diverse iniziative rivolte principalmente agli studenti delle residenze che, in alcune strutture, possono usufruire di locali per le attività ludico-sportive.

### PROMEMORIA

*Nel Bando unico per il conferimento di borse di studio, servizio abitativo, premio di laurea e contributi integrativi per la mobilità internazionale (reperibile sul sito [www.edisu-piemonte.it](http://www.edisu-piemonte.it), servizi, borsa di studio) si possono trovare le informazioni relative a:*

- *Posti letto a concorso*
- *Accettazione del servizio abitativo vincitori*
- *Dichiarazione di interesse del servizio abitativo (idonei)*
- *Revoca del servizio abitativo a seguito di rinuncia o perdita dei requisiti*

#### **4.7) L'IMPEGNO DI EDISU PIEMONTE NEI CONFRONTI DEGLI STUDENTI**

L'EDISU Piemonte, salvo situazioni al momento non prevedibili e compatibilmente con le risorse economiche disponibili, si impegna:

- a valutare le domande con trasparenza ed imparzialità attenendosi a quanto stabilito nel Bando e in ottemperanza alla normativa e ai regolamenti vigenti;
- a rispettare i tempi, i criteri e le modalità di assegnazione del posto letto definiti nel Bando.
- a fornire informazioni e chiarimenti agli utenti che si avvarranno dei canali attivi (sportelli studenti, personale di riferimento all'interno delle residenze, email dedicata, social) agendo con professionalità e attenzione all'utenza;
- a rilevare il grado di soddisfazione dell'utenza a fronte dei servizi erogati in un'ottica di miglioramento dei servizi stessi e degli standard correnti.



## **5) INTERVENTI PER IL DIRITTO ALLO STUDIO NON ATTRIBUIBILI PER CONCORSO RISTORAZIONE**

I beneficiari, le condizioni e le modalità di accesso al beneficio sono regolati dal Regolamento Ristorazione reperibile sul sito [www.edisu-piemonte.it](http://www.edisu-piemonte.it), servizi, ristorazione.

### **5.1) CHI PUO' ACCEDERE?**

Possono accedere al servizio di ristorazione gli studenti iscritti alle medesime istituzioni universitarie indicate al paragrafo 3.1 nonché:

- gli studenti iscritti ad altre Università italiane e straniere
- gli studenti iscritti a IAAD, IED, IUSTO
- docenti, personale, lettori di altre Università italiane e straniere
- borsisti di Enti di ricerca privati, fondazioni e assimilati, partecipanti a convegni, seminari, attività di studio
- altri utenti autorizzati dall'EDISU

### **5.2) IL SERVIZIO DI RISTORAZIONE**

Il servizio di ristorazione è a pagamento.

Gli utenti, in base ai requisiti economici e di merito posseduti ed individuati nel Regolamento 2019/2020, possono accedere al servizio a **tariffa agevolata** o a **tariffa piena**.

- **A tariffa agevolata**

Gli studenti, in base ai requisiti economici e di merito in loro possesso, possono accedere ad una delle **5 tariffe agevolate**.

Possono accedere anche i borsisti delle Università e degli Enti pubblici di ricerca nel periodo di durata della borsa il cui reddito rientri nei limiti ISEE prestazioni agevolate per DSU.

- **A tariffa piena**

La tariffa piena viene applicata nel caso in cui non sia stata presentata domanda di accesso alle tariffe agevolate o non ci siano i presupposti economici e di merito.

Gli studenti con pendenze economiche o con un blocco di carriera attivo pagheranno la tariffa intera sino al saldo dell'importo dovuto.

In entrambi i casi l'accesso e il pagamento avvengono tramite **Smart Card unificata del Sistema Universitario Piemontese** o con **Smart Card EDISU** (fungono da borsellino elettronico). Si può accedere anche esibendo il tesserino magnetico rilasciato dagli Atenei e pagando in contanti.

Il diritto di accesso al servizio è **revocato**:

- agli studenti che ottengano il congedo per Atenei non piemontesi per l'anno accademico 2019/20
- agli studenti che conseguano la laurea entro l'ultima sessione utile dell'anno accademico 2018/19
- agli studenti che rinuncino agli studi durante l'anno accademico 2019/20
- per gli iscritti agli anni successivi il mancato possesso del requisito di merito a seguito di verifica con gli Atenei
- agli studenti che hanno subito provvedimenti di allontanamento definitivo dalle residenze universitarie.

### **5.3) FORMULE DI PASTI**

Sono previste formule diversificate di pasti e sono garantiti pasti per esigenze particolari quali l'intolleranza al glutine.

## PROMEMORIA

Nel Regolamento Servizio Ristorazione reperibile sul sito [www.edisu-piemonte.it](http://www.edisu-piemonte.it), servizi, ristorazione, si possono trovare le informazioni relative a:

- Disposizioni generali (destinatari, durata benefici, requisiti e documentazione economica)
- Disposizioni per i primi anni
- Disposizioni per gli anni successivi
- Disposizioni per studenti stranieri, progetti di mobilità, altri casi
- Accesso al servizio, mense e servizi alternativi
- Disposizioni finali

### **5.4) L'IMPEGNO DI EDISU PIEMONTE NEI CONFRONTI DEGLI STUDENTI**

L'EDISU Piemonte, si impegna:

- a valutare le richieste con trasparenza ed imparzialità attenendosi a quanto stabilito nel Regolamento e in ottemperanza alla normativa vigente;
- a mantenere elevati standard igienico-sanitari e rigorose verifiche di controllo alimentare
- a rispettare l'orario di apertura delle mense al di là dei periodi di chiusura programmati;
- a fornire informazioni e chiarimenti agli utenti che si avvarranno dei canali attivi (sportelli studenti, personale di riferimento all'interno dei locali, servizio ticket, social) agendo con professionalità e attenzione all'utenza;
- a rilevare il grado di soddisfazione dell'utenza a fronte dei servizi erogati in un'ottica di miglioramento dei servizi stessi e degli standard correnti.

### **6) ALTRI INTERVENTI PER IL DIRITTO ALLO STUDIO NON ATTRIBIBILI PER CONCORSO**

Le informazioni sugli interventi non attribuibili per concorso sono reperibili sul sito [www.edisu.piemonte.it](http://www.edisu.piemonte.it), Servizi, Sale studio e altri servizi.

#### **6.1 SALE STUDIO E PRESTITO LIBRI**

##### **6.1.1) CHI PUO' ACCEDERE?**

I servizi sono diretti alla generalità degli studenti.

##### **6.1.2) SALE STUDIO**

Il servizio è rivolto agli studenti regolarmente iscritti agli atenei piemontesi.

Tutte le sale studio sono dotate di WiFi gratuito.

Si possono trovare anche servizi di fotocopia e stampa e distributori di snack e bevande.

##### **6.1.3) PRESTITO LIBRI**

Il Punto prestito si trova in Via Michelangelo n. 17bis, Torino e riguarda testi universitari e scientifici utili per lo studio universitario, in consultazione o in prestito d'uso. Il servizio è gratuito.

##### **6.1.4) L'IMPEGNO DI EDISU PIEMONTE NEI CONFRONTI DEGLI STUDENTI**

L'EDISU Piemonte, si impegna:

- a mantenere gli standard qualitativi delle strutture adibite a sale studio e dei servizi erogati;
- a rispettare l'orario di apertura delle sale studio fatta salva la chiusura programmata;
- a fornire informazioni e chiarimenti tramite i canali attivi (personale di riferimento all'interno dei locali, email, social), agendo con professionalità e attenzione all'utenza;
- a rilevare il grado di soddisfazione dell'utenza a fronte dei servizi erogati in un'ottica di miglioramento dei servizi stessi e degli standard correnti.

## **6.2 ALTRI SERVIZI**

### ***6.2.1) COLLABORAZIONI A TEMPO PARZIALE***

Gli studenti iscritti all'Università degli Studi di Torino, al Politecnico di Torino e all'Università del Piemonte Orientale e agli istituti AFAM possono svolgere attività di collaborazione a tempo parziale (200h) nelle strutture EDISU.

Si tratta di un servizio a concorso e retribuito bandito dagli Atenei. EDISU attinge alle graduatorie e convoca direttamente gli studenti.

Tale attività non configura in alcun modo rapporto di lavoro subordinato. L'Ente attiva quanto necessario ai fini della formazione in materia di salute e sicurezza nei luoghi di lavoro nel rispetto del D. Lgs 81/2008 e s.m.i.

### ***6.2.2) INFORMAZIONI SU ASSISTENZA SANITARIA***

Il servizio fornisce a studenti universitari fuori sede italiani, europei ed extra UE, informazioni sulle modalità di accesso ai servizi di assistenza sanitaria del Servizio Sanitario Nazionale italiano (SSN).

Il servizio è gratuito.

### ***6.2.3) INFORMAZIONI E ORIENTAMENTO***

EDISU fornisce supporto sui servizi per il diritto allo studio ai maturandi in procinto di scegliere il loro percorso universitario partecipando con un proprio punto informativo agli incontri organizzati dagli istituti superiori, alle iniziative di orientamento promosse dagli Atenei e pubblicando notizie e materiale informativo sulla pagine del web istituzionale e sui social più seguiti.

### ***6.2.4) SALE ED EVENTI***

EDISU Piemonte mette a disposizione, all'interno delle proprie residenze, sale attrezzate per la realizzazione di riunioni, eventi e convegni. L'utilizzo delle sale è a pagamento e la prenotazione è on line.

### ***6.2.5) L'IMPEGNO DI EDISU PIEMONTE NEI CONFRONTI DEGLI STUDENTI***

L'EDISU Piemonte, si impegna:

- a promuovere le iniziative che possano supportare gli studenti nel processo di integrazione nel sistema universitario, sociale e culturale;
- a fornire informazioni e chiarimenti tramite i canali attivi, reperibili nel sito [www.edisu.piemonte.it](http://www.edisu.piemonte.it), sezione Servizi, agendo con professionalità e attenzione all'utenza;
- a rilevare il grado di soddisfazione dell'utenza a fronte dei servizi erogati in un'ottica di miglioramento dei servizi stessi e degli standard correnti.